



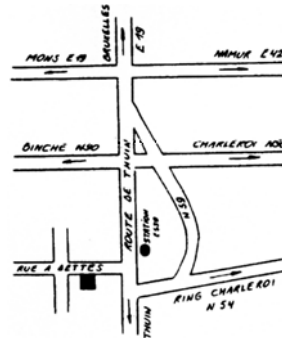
LA RUCHE

Edy RÉSIMONT

Magasin spécialisé en apiculture

TOUT LE MATÉRIEL APICOLE ET DE MIELLERIE
LES PRODUITS DE LA RUCHE ET LEURS DÉRIVÉS

- Ruches de 1^{ère} qualité en sapin du nord
- Cire laminée gaufrée de 1^{er} choix
- Matériel complet pour l'élevage de reines
- Nourrissement et produits sanitaires
- Librairie apicole, etc.



Mais avant tout,

DES APICULTEURS AU SERVICE DES APICULTEURS

RUE A DETTES, 65
6150 ANDERLUES
071/523181

Ouvert du mardi au samedi de 09 h à 12 h 30 et de 13 h 30 à 18 h
Fermé dimanche et lundi

Mellifica

Conservation, élevage, sélection
et biodiversité de l'abeille noire européenne



Mellifica est
une publication
trimestrielle de
l'Ecole d'Apiculture
du Sud-Hainaut

et de l'asbl Mellifica, association qui
a pour but la promotion de l'abeille
noire indigène.

REDACTION

H. GUERRIAT

Rue du tilleul 19

5630 DAUSSOIS

Tel & fax: +32 (0)71 613096

hubert.guerriat@mellifica.be

INTERNET

www.mellifica.be

EXPEDITION

P. BAUDREZ : +32 (0)71 615707

SECRETARIAT

P. BLANQUAERT

Ch. de Charleroi 157, 6511 Strée

Tel: +32 (0)71 534087

patrice.blanquaert@belgacom.net

CONSEIL D'ADMINISTRATION :

Ph. Baudrez, D. Beucken, P. Blanquaert,
S. Ernould, P. Gailly, H. Guerriat, F. Hus.

Reproduction des articles interdite
sans l'accord des auteurs et de Mellifica
asbl

MELLIFICA

paraît les 15 février, 15 mai,
15 août et 15 novembre

COTISATION

12 €/an

Le montant de la cotisation com-
prend l'abonnement annuel à la
revue Mellifica.

Abonnement à Abeilles & Cie

Belgique

Mellifica + Abeilles & cie : 40 €

Etranger

Mellifica + Abeilles & cie : 45 €

BANQUE

Compte 732-6100557-84

asbl Mellifica

Ch. de Charleroi 157

B - 6511 Strée.

IBAN : BE03 7326 1005 5784

BIC: CREGBEBB

Banque CBC

56 a, rue G. Michiels

B-6500 Beaumont

Depuis l'étranger, utiliser gra-
tuitement le paiement en ligne
(Paypal, Visa, Mastercard) sur le
site www.mellifica.be

Illustration & photographies :

S. Ernould : pages 4, 6, 7, 8, 9

H. Guerriat : pages 1, 13

J. Halleux : page 10

A. Maréchal : pages 17

S O M M A I R E

Mellifica n° 86 - Février 2009

Association
page 4

Mellifica, rayon action !

Découverte
page 6

Voyage apicole dans «l'île de beauté»

Technique
page 12

Préparer ses colonies avec une stimu-
lation printanière

Elevage
page 14

Influence de l'âge de la reine
d'abeilles sur le taux de survie après
l'introduction

Flore
page 16

La ronce (*Rubus fruticosus*)

Mellifica, rayon action !

Cotisations 2009

Le moment de renouveler votre soutien à Mellifica est arrivé ! C'est aussi le moment de vous assurer une information de qualité sur l'abeille noire tout au long de 2009 et de profiter pleinement de la nouvelle mise en page...

ATTENTION : À partir de 2009, l'abonnement sous format électronique est supprimé. Seule la revue papier est encore distribuée.

**ADHESION +
ABONNEMENT ANNUEL
12 €/an**

Nous vous remercions de verser sur le compte 732-6100557-84 de l'asbl. Depuis l'étranger, faire un virement en utilisant les coordonnées bancaires IBAN/BIC reprises en page 2 ou utiliser le système de paiement en ligne à partir du site www.mellifica.be ■

Cours CARI

Le CARI organise une série de

H. GUERRIAT
S. ERNOULD

cours de perfectionnement à Louvain-la-Neuve, de 9 h 30 à 17 h 30, à l'auditoire SUD01 ; en voici le programme pour les mois à venir :

- 1^{er} février. Apithérapie, par C. Mateescu ;
- 22 février. Commercialisation des produits de la ruche ;
- 15 mars. Production de pollen et de propolis par Patrice Percie du Sert. ■

Couleur miel 2008

Deux jours pour découvrir l'apiculture ou pour partager quelques informations à Louvain-La-Neuve ces 15 et 16 novembre. Malgré



le mauvais temps, tout s'est déroulé dans la bonne humeur. Conférence, « pipi d'abeilles », miel, nid pour abeilles solitaires, etc. étaient là pour satisfaire oreilles et papilles. Les apiculteurs présents montraient des produits de qualité et un savoir-faire enthousiaste. Des panneaux didactiques et des jeux ont permis aux enfants et aux adultes d'être sensibilisés à la pollinisation et aux besoins de notre abeille dans l'environnement. L'abeille de cristal a été remise samedi à Madame Claudine Brasseur ainsi que les médailles aux lauréats du concours miels et du concours

de dessins. Sans oublier que cette année, Couleur Miel était également l'occasion de fêter les 25 ans du CARI ! ■

Groupe de sélection

Le groupe de sélection se réunira le samedi 21 février en matinée, avant l'assemblée générale. Invitation à tous ceux qui veulent gérer leur cheptel de manière active. Demander les dernières infos et l'ordre du jour à Hubert Guerriat. ■

ASSEMBLEE GENERALE

Daussois, le 21 février 2009 à 14h30

Invitation à tous les membres qui veulent contribuer au développement de l'association en faveur de l'abeille noire !

L'assemblée générale est un moment privilégié dans une association, même si cela semble parfois très administratif. A Mellifica, une large place sera faite à la préparation de l'année qui s'annonce.

Si vous souhaitez vous rendre utile sans savoir comment, c'est l'occasion ou jamais ! Nous débordons d'idées et nous manquons de collaborateurs; chacun peut se rendre utile, et même s'amuser (par exemple, rejoignez une équipe Mellifica lors du prochain Tournoi des ruchers en juin...).

Pour participer à la réunion, rien de plus simple : demandez une invitation à P. BLANQUAERT - Ch. de Charleroi 157, 6511 Strée - Tel : +32 (0)71 534087 ou patrice.blanquaert@belgacom.net.

Si vous ne pouvez vous libérer, mais voulez vous impliquer dans notre projet : faites-le nous savoir et vous recevrez une liste de propositions.

Voyage apicole dans « l'Île de beauté »

S. ERNOULD

Le numéro 85 de Mellifica vous proposait la première partie d'un compte rendu de voyage en Corse ; en voici la seconde partie !

Malgré le nombre élevé de ruches chez les petits apiculteurs corses, on ne peut pas dire qu'ils sont les pionniers de la modernité. Il y a seulement 30 ans qu'ils utilisent les ruches à cadres mobiles. Jusque-là, ils utilisaient des troncs d'arbres à liège. La récolte du miel se faisait de manière assez rudimentaire et ne permettait pas le déplacement des ruches-troncs (photo).



Actuellement, les apiculteurs travaillent généralement avec des corps Langstroth et des hausses Dadant. Ils mettent donc un corps Langstroth ; ensuite, ils empilent les hausses ! Pourquoi pas deux corps ? Simplement parce que c'est trop lourd et encombrant pour le transport. Vous imaginez bien que la reine manque très vite de place. Ils ont donc beaucoup d'essaimage (photo). Lors d'une visite en pleine journée, nous avons recueilli deux essaims ! Un des essaims avait une reine marquée et nous avons pu le remettre dans un corps vide. Nous avons constaté que, malgré les essaimage fréquents (jusque 8 essaims par ruche et par an), les reines ne sont pas clippées. Le flegme des Corses veut que la reine soit marquée, mais peu importe la couleur. L'essentiel c'est qu'elle soit marquée. Pour la trouver quoi ! Comme ils font beaucoup de transhumance, les ruches sont posées à même le sol. Idem pour les ruchettes de fécondation. On visite à genoux devant la ruche (photos). Nous avons quand même

demandé comment ils géraient les essaimage. Ils ont répondu : « on écrase ! ». Les regards des touristes que nous sommes se promènent et se croisent traduisant étonnement et interrogations. Puis enfin, on comprend : « on écrase », c'est le geste de suppression des cellules royales traduit directement en langage imagé ! Le suivi des colonies comporte par contre des points communs avec le nôtre. Ils sont attentifs aux maladies, à la vitalité, à la ponte, etc., mais ils sont moins attentifs à la douceur, à l'essaimage ou encore à la tenue du cadre. La majorité des apiculteurs possèdent leur couveuse et produisent leurs reines (photo). Les bigoudis sont placés horizontalement sur le cadre (et non verticalement comme chez nous). La libération et l'acceptation de la reine se feraient plus facilement.

Nous sommes arrivés en Corse au moment de la récolte du « miel de maquis de printemps » (fin avril 2008) et nous avons enrichi notre vocabulaire apicole d'un terme plaisant, tant il est court, mais expressif : « ça mielle ! » ; ce qui signifie qu'il y a beaucoup de rentrées de nectar. Je dois avouer que j'ai trouvé cette expression savoureuse, surtout accompagnée de l'accent du pays et du caractère méditerranéen de ses habitants.



À ma grande surprise, ils ne doivent pas mettre sécher le miel dans les hausses avant de l'extraire. Ils prennent rarement l'humidité du miel au réfractomètre. Ils n'ensemencent pas non plus. Cela changerait la dénomination du miel récolté et il deviendrait inclassable (AOC). Leur miel est rarement vendu sur le continent, par contre, il a un succès considérable auprès des nombreux touristes.

Leur abeille n'est pas agressive, malgré leur « gestion » des colonies et des essaimages. Pourtant, en règle générale, la « Noire » (photo) n'a pas toujours bonne réputation, sauf pour ceux qui ont visité le rucher-école de Virelles, mais c'est une autre histoire !

Depuis quelques années, une station de sélection et d'élevage des abeilles corses a ouvert ses portes aux apiculteurs. Elle est gérée principalement par Monsieur

Jacques Boyer (photo) qui a suivi une formation notamment sur l'insémination artificielle en Pologne. Il s'occupe de fournir les reines aux apiculteurs faisant partie de l'AOC et qui le souhaitent. Les reines sont étiquetées afin de pouvoir faire un suivi des colonies (photo) Il n'y a pas de station de fécondation puisqu'ils sont sur une île !

Il y a encore pas mal de choses à faire s'ils en ont les possibilités, le personnel et les capacités. Je pense qu'ils ont le potentiel, mais j'ai constaté à mon grand regret qu'ils avaient peu de possibilités de formation apicole sur l'île. Certains sont donc allés sur le continent ou à l'étranger (Angleterre, Allemagne) pour se former.

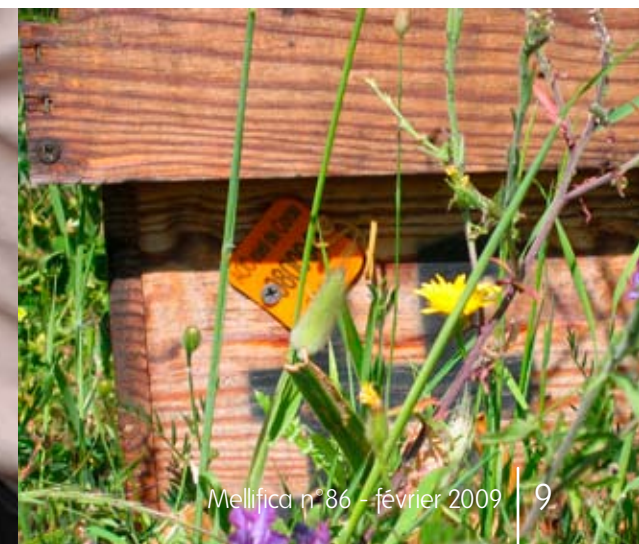
Le miel de Corse est un des trésors de l'« Ile de beauté » et le seul miel de France qui bénéficie d'une Appellation d'Origine Contrôlée. La richesse de la végétation corse

fait de ce miel un produit d'une qualité rare.

L'AOC a été obtenue en 1998. Ils doivent répondre à un cahier des charges et à une réglementation précise. Chaque année, il y a pas mal de paperasseries à faire : renouvellement d'inscription, déclaration d'aptitude ou encore déclaration des stocks. Le cahier des charges demande le respect de certaines règles telles qu'enfumer ses ruches avec des combustibles naturels et étiqueter correctement. Il y a aussi ce qui est interdit : récolter ou décanter du miel ailleurs qu'en Corse ; nourrir les abeilles n'importe quand ; importer des abeilles en Corse (l'abeille noire corse est protégée) ; pasteuriser le miel, ou encore faire butiner des espèces cultivées (sauf les agrumes). En ce qui concerne le miel, l'exigence majeure se situe au niveau de son classement. Il doit rentrer dans une des catégo-

ries précitées (première partie de cet article). Si l'apiculteur n'arrive pas à le classer, il doit également le signaler.

Des prélèvements sont faits par tirage au sort. Sur ces échantillons sont effectuées des analyses telles que l'examen organoleptique (odeurs, arômes et saveurs), un examen physico-chimique (humidité inférieure ou égale à 18 %, le HMF) et une analyse pollinique. Si le miel analysé ne correspond pas à la classification estimée, l'apiculteur recevra un avertissement (de même si l'étiquetage n'est pas correct). Au bout de trois avertissements successifs (la même année), l'apiculteur aura une exclusion ! Il pourra malgré tout se réinscrire. Ces contrôles se font avec l'aide de l'INAO (Institut National des Appellations d'Origine). La majorité des apiculteurs corses en font partie, même les amateurs. Cette AOC est un label de qualité.



J'ai remarqué qu'ils ne produisaient pas beaucoup de pollen malgré la diversité florale. A contrario, ils offrent régulièrement des produits transformés comme du vinaigre, de l'hydromel.

Ils ont également des apiculteurs bios. Ceux-ci ont une réglementation spéciale tant au niveau des traitements varroas que de la transhumance ! L'AOC leur a permis d'acheter une couveuse pour ceux qui le désiraient ainsi que de faire fondre leur cire et la récupérer sans qu'elle soit mélangée à d'autres cires.

Il faut également savoir que la majorité de leurs produits sont vendus aux touristes. Lorsqu'on parle de la Corse, on pense paysages magnifiques, vins délicats et charcuteries séchées, mais on oublie trop souvent son trésor : le miel corse. À ce trésor, on peut ajouter un autre trésor, l'hospitalité de leurs apiculteurs.

Ma sensibilité ne retiendra que la chaleur de l'accueil et leur aptitude à partager leurs connaissances. Je les remercie pour ces superbes moments. Il ne me reste plus qu'une chose à faire : c'est convaincre Hubert de passer à l'abeille noire corse ! ... À moins de parvenir à convaincre les Corses de suivre le modèle d'Hubert ? ■



Un nouveau conservatoire

L'association pour la sauvegarde de l'abeille noire de l'île de Groix en France (Asan. Gx) vient d'obtenir, grâce à l'Arrêté municipal du 5 septembre 2008, l'assurance que l'abeille noire est protégée sur l'île. « Cet arrêté devient la base de la création d'un conservatoire identique à ceux d'Ouessant et Belle-Ile », annonce le président de l'association, Christian Bargain. L'association a recensé 110 ruches sur l'île et un chercheur du CNRS dresse actuellement la carte génétique des 110 abeilles prélevées dans chacune de ces ruches, pour confirmer l'homogénéité de la population d'abeilles noires sur l'île. Contact : Christian Bargain, tél. 02.97.86.58.07. ■



Établissements

Baudrez

Place Saint-Médard, 16a
5600 Philippeville
tel/fax 071.61.57.07
ph.baudrez@skynet.be

*Tout le matériel apicole et de miellerie
Importateur LEGA, THOMAS...*

Tout le matériel et les produits pour la fabrication de jus de fruits, vin, bière, fromage ... Tous les produits WECK

Jours & heures d'ouverture : mercredi et vendredi de 14 h à 18 h 30
Samedi de 10 h à 18 h 30 • Egalement sur rendez-vous

**BUREAU D'ÉTUDES
LENCHANT S. C.**

**Architecture
Techniques spéciales
Design**

Petite chaussée, 1A - 1435 Mont-Saint-Guibert
Tel. : 010/65.08.62 - Fax : 010/65.92.15

Préparer ses colonies avec une stimulation printanière

E. THERVILLE

Edouard Therville habite le Tournaisis et, dans sa région, la miellée de printemps est en général plus importante que la miellée d'été, d'où l'intérêt de tout mettre en œuvre pour réussir cette miellée. La stimulation printanière est un des éléments de sa stratégie.

Dans le Tournaisis (région de Tournai, Belgique), la floraison des arbres fruitiers, le cerisier en particulier, débute en général la première semaine d'avril. Pour tenter d'assurer une récolte printanière importante et donc une bonne rentabilité annuelle, il faut pouvoir poser les hausses durant la première quinzaine d'avril. Il faut donc que nos abeilles occupent plus ou moins un corps Dadant à ce moment-là. Pour améliorer le développement des colonies en ce début de saison, je recours depuis de nombreuses années à la stimulation des colonies.

Petit calcul

Pour obtenir beaucoup de butineuses vers le dix avril, la reine aura dû pondre en quantité 42 jours plus tôt ; en effet, il s'écoule 21 jours depuis la ponte de l'œuf jusqu'à la naissance de l'abeille,

auxquels s'ajoutent encore 21 jours, la durée théorique des travaux intérieurs des ouvrières. Ce décompte à rebours nous conduit à la date du 26 février. Dans cette perspective, je distribue déjà vers le 15 février une pâte stimulante riche en protéines.

Fabrication de la pâte stimulante

Le commerce apicole propose des préparations prêtes à l'emploi, comme le Nektapol ou l'Apifonda. Ces préparations ne contiennent pas de protéines ou vraiment très peu ; elles sont aussi relativement onéreuses et une solution intéressante consiste donc à préparer soi-même cette pâte. Voici comment procéder :

- préparer un pot de miel liquéfié, un pot à miel rempli de pollen, un pot à miel d'eau (ce sont des bo-

caux de 500 g de miel),

- dissoudre le pollen dans le miel et l'eau,
- ajouter du sucre impalpable jusqu'à l'obtention d'une pâte non collante, soit \pm 5 kg de sucre,
- mélanger l'ensemble.

Le miel et le pollen sont des produits récoltés maison ; il peut être dangereux d'acheter du pollen pour le distribuer à ses abeilles (risques de maladies). Le pollen utilisé est du pollen congelé récolté l'année précédente, de fin avril à début mai ; il est d'origine florale très variée et donc très riche pour les abeilles (une fois le pollen dégelé, on le mélange facilement au miel liquide).

Distribution de la pâte

La pâte est donnée aux abeilles par le trou de nourrissage du couvre cadre ; il faut que les abeilles y aient un accès direct et l'on peut aussi mettre la pâte directement sur le dessus des cadres (photo). Un kilo de pâte est distribué en une seule fois ou à raison de 200 g par semaine.

Les abeilles prennent cette préparation très rapidement et les larves ainsi nourries donnent des abeilles dont la durée de vie est prolongée.



La reprise de la ponte de la reine est ainsi soutenue à cette période de l'année où les sorties sont rares et difficiles. J'utilise cette méthode depuis des années et je ne suis jamais passé à côté de la récolte de printemps, mais il faut l'adapter au calendrier des floraisons de la région où est installé le rucher.

Encore un conseil

Il n'est pas question de donner du sirop stimulant à cette période de l'année, la température extérieure étant trop basse.

Je conseille aussi de fermer complètement le plateau fin janvier pour permettre au couvain de s'étendre vers le bas des cadres. En 2008, le couvain restait cantonné dans le dessus des cadres à cause des températures extérieures assez basses et la fermeture du plancher a eu un effet presque immédiat sur l'extension du couvain vers le bas. ■

Influence de l'âge de la reine d'abeilles sur le taux de survie après introduction

H. GUERRIAT

L'introduction des reines reste un problème pour pas mal d'apiculteurs. Pourtant, c'est l'aboutissement d'un long processus d'élevage et il est dommage de perdre le fruit de son travail en fin de parcours. Une étude australienne a analysé un paramètre important pour réussir cette opération, l'âge de la reine.

L'équipe de chercheurs a étudié la survie de reines soeurs prélevées de leur ruche de fécondation à un âge compris entre 7 et 35 jours et introduites dans des colonies de production 36 à 48 heures plus tard.

Les reines ont été élevées dans des conditions les plus standardisées possible afin qu'elles puissent être comparables : larves du même âge, jour de greffage identique et même lieu de fécondation.

Plusieurs apiculteurs professionnels ont reçu ces reines et les ont introduites selon leur technique personnelle. Une série de reines a été introduite en présence des abeilles accompagnatrices dans la cage (rucher A) et l'autre série a été introduite sans accompagnatrices (rucher B).

Chaque colonie ayant reçu une reine a été visitée 14 jours après l'introduction pour déterminer le

taux de survie à l'introduction (ISS). Les colonies ont ensuite été visitées à nouveau 15 semaines plus tard afin de déterminer le taux de survie précoce (ESS).

Le taux de survie à l'introduction (ISS) est très faible avec des reines âgées de sept jours et il augmente progressivement avec l'âge d'introduction des reines jusqu'à l'âge de 24 jours, puis se stabilise. Cela est observé pour les deux ruchers (avec ou sans accompagnatrices et climat différent) et les trois années de l'étude.

Le taux de survie le plus élevé de l'expérimentation après 14 jours s'élève à 92,5 % de survie et a été obtenu avec des reines âgées de 35 jours. Le gain de survie par rapport à des reines de 21-24 jours est cependant assez faible, ce qui suggère que cet âge est un bon compromis pour l'apiculteur.

Le faible taux de survie des reines

Taux de survie (%) des reines en fonction de leur âge au moment de l'introduction; les observations ont lieu 14 jours (ISS) et 15 semaines après l'introduction (ESS)

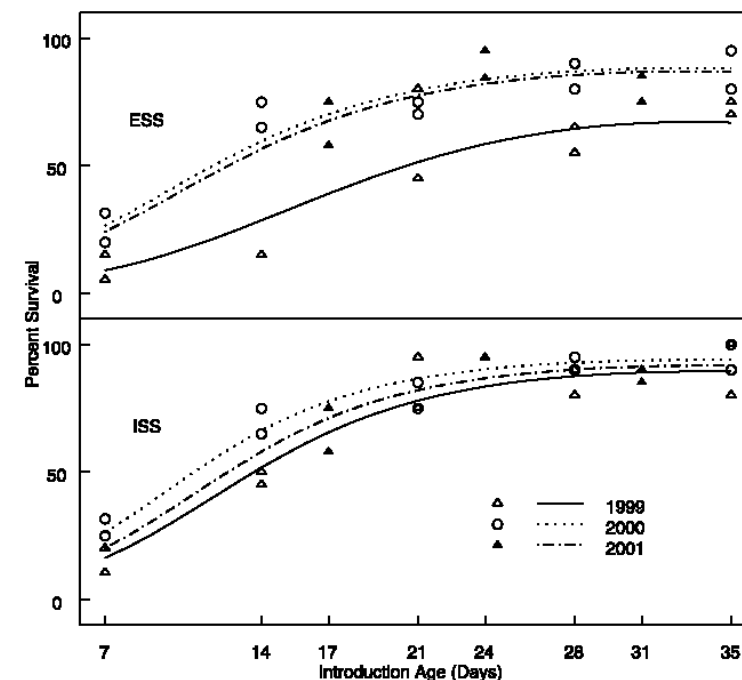
introduites à l'âge de 7 jours s'explique en partie par le fait qu'à cet âge, les reines n'ont pas encore commencé à pondre.

Une tendance semblable est observée pour la survie 15 semaines après l'introduction (ESS). Bien entendu, les taux de survie sont inférieurs, car des pertes sont observées durant les premiers mois passés dans la colonie.

Le succès d'introduction (ISS) et le succès de survie (ESS) augmentent donc avec l'âge d'introduction jusqu'à 24 jours. Aucune différence significative n'a été observée entre les ruchers et les apiculteurs ; ces facteurs ne sont pas importants dans le succès d'introduction (il s'agit d'apiculteurs professionnels, compétents).

On observe par contre des différences de succès entre les années, sans pouvoir l'expliquer.

Cette étude confirme bien que



l'âge est vraiment un facteur primordial pour l'introduction des reines. De nombreux apiculteurs attendent effectivement que leurs reines acquièrent la maturité physiologique nécessaire dans les ruchettes de fécondation avant de les introduire en colonie de production. L'élevage des reines en mai-juin, leur présélection en ruche de fécondation et l'introduction en fin de saison constitue donc un calendrier de travail optimal à tout point de vue.

Source : Rhodes J., Somerville D., Harden, S. *Apidologie* 35 (2004) 383-388. Queen honey bee introduction and early survival effects of queen age at introduction. ■

La ronce (*Rubus fruticosus*)

A. MARÉCHAL

Avec cette nouvelle chronique flore, Albert Maréchal nous parle cette fois de la ronce (Rubus fruticosus).

La ronce appartient à la grande famille des Rosacées ; c'est un arbrisseau grimpant très variable, à épines se détachant facilement.

La plante est faiblement ligneuse, possédant de longues tiges bisanuelles, anguleuses et radicantes au sol (= s'enracinant au contact du sol).

Les feuilles, dont le pétiole et les nervures portent des épines, sont composées de 3 à 5 folioles.

Les fleurs sont blanches ou roses et possèdent cinq pétales très apparents. La taille des fleurs varie de 2 à 3 cm de diamètre.

La floraison s'étale de juin à août.

Le fruit, appelé la mûre, est composé de plusieurs carpelles charnus d'abord rouges puis noirs à maturité. La mûre est riche en vitamine C et est utilisée pour la confection d'excellentes pâtisseries ou de sirop.

Le sirop de mûres, riche en tanin, est efficacement utilisé pour lutter contre la diarrhée chez les enfants. Les feuilles contiennent beaucoup

de tanins, de l'inosite et des acides organiques dont les propriétés sont astringentes.

La ronce est une ancienne plante officinale. Les auteurs grecs Théophraste et Dioscoride vantaient déjà les vertus de ses feuilles.

La ronce apprécie les endroits découverts et pousse en bordure des forêts, en compagnie des buissons et dans les terrains vagues. Elle est très commune dans les Ardennes et assez commune dans les autres régions. La ronce est nitrophile, c'est-à-dire qu'elle aime l'azote.

La ronce possède un autre avantage, elle est mellifère. Elle est riche en nectar et en pollen.

Ses fleurs sont extrêmement visitées par les abeilles et sont à l'origine d'un miel délicat.

Ce miel de couleur roussâtre a un goût soutenu, aromatique et persistant en bouche.

Le miel de ronce reste longtemps liquide, mais ensuite, sa cristallisation est assez grossière.

Sa conservation est excellente.

On aime le tartiner pour sa typicité naturelle, mais grâce à son parfum, il convient également très bien pour la confection des pains d'épices.

Ne vous acharnez donc pas à essayer d'éliminer cette plante envahissante, car elle est précieuse pour nos abeilles ainsi que pour nos plaisirs de la table. ■

Bibliographie

Guide des plantes médicinales, P. Schauenberg. Paris, édition Delachaux & Niestlé.

Guide des fleurs sauvages, R. Fitter ; A. Fitter ; M. Blamey. Edition Delachaux & Niestlé.

La flore d'Europe occidentale, M. Blamey ; Ch. Grey ; Wilson. Edition Flammarion.

Guide des miels, H. Clément. Edition Rustica.

Le miel, S. Girard-Lagorce. Edition Minerva.

Abeille butinant une fleur de ronce





Entreprise agréée
Région wallonne
CNC/CSC

sprl
GUIBERT

Florent et Cie
PATRON SUR CHANTIER

Charpente
Toiture
Zinguerie
Tubage
Velux
Isolation

Tous
travaux
de toiture
intérieurs et
extérieurs

Rue Lapeau 17
6461 Virelles

Tel. 060/211889
Fax 060/214037
ou 060/214474
GSM 0475/282987



*Du matériel de premier choix,
Des prix pour tous les budgets,
Des produits de la ruche de qualité.*

Grand choix de livres d'apiculture,
Service abonnement aux revues françaises,
Production d'essaims,
Location de matériel spécialisé :
Chaudière, extracteur, défigeur, hélime...

**Précieux : les conseils
aux débutants !**

Remises avantageuses pour les sections qui
groupent les commandes.

LES RUCHERS MOSANS

082/22.24.19

109, Chaussée romaine, 5500 DINANT

<http://www.vrm.be>

Ouvert tous les jours (fermé le dimanche)
de 9 h. à 12 h. et de 13 h. à 18 h.

Suivre les flèches route de Philippeville
face au cimetière de DINANT